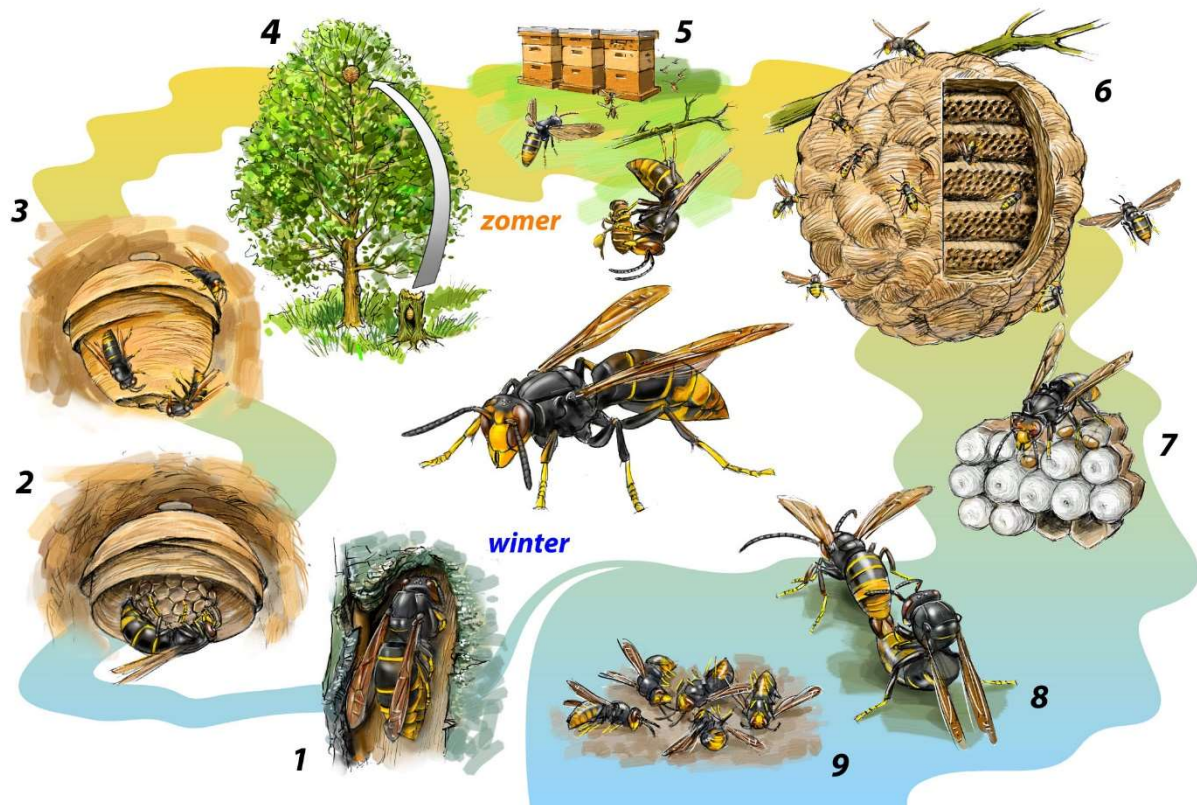


Levensloop van de Aziatische hoornaar



Illustratie J. de Rond NaturalMedia ©EIS Kenniscentrum Insecten

Levensloop van de Aziatische hoornaar

- | | | | |
|----|-------------------------------------|----|---|
| 1. | Overwintering koningin | 6. | Zomernest (met inkijk op raten) |
| 2. | Start voorjaarsnest | 7. | Werkster voert larven in raten |
| 3. | Eerste werksters op voorjaarsnest | 8. | Nieuwe koninginnen en mannen vliegen uit en paren |
| 4. | Verhuizen naar zomernest | 9. | Volk sterft uit |
| 5. | Jagende werksters, oa. op honingbij | | |

Levensstadia Aziatische hoornaar

Hoornaars kennen een volledige gedaanteverwisseling, net als vlinders: (ei – larve – pop – volgroeide wesp). Dat betekent dat de larve er totaal anders uit ziet dan een volwassen dier. Hoornaars zijn net als honingbijen sociale insecten. Een volk bestaat uit allemaal vrouwtjes, één koningin en heel veel werksters. Mannen verschijnen pas heel laat in de herfst.



Foto Afra de Mars

Koningin

Ieder volk kent maar 1 koningin.

De koningin begint in het voorjaar met het nest en legt eieren voor een nieuwe generatie: werksters. Anders dan bij andere hoornaars en wespen, is de koningin niet groter dan de werksters, wel gemiddelde iets breder.

Actief: april – december
(in juni – september niet buiten nest)



Foto Albert de Wilde

Werkster

Zorgt voor voer, water en bouw materiaal voor het nest.

Op het hoogtepunt in de nazomer wonen er een paar duizend werksters in één nest.

Bij de Aziatische hoornaar is het uiterlijk niet van de koningin te onderscheiden.

Actief: juni - november



Foto Regina Verschuren

Man

Pas aan het einde van het seizoen verschijnen de mannen. Deze zijn te herkennen aan de iets langere antenne met gekromde top. Mannen paren met nieuwe koninginnen en sterven.

Actief: eind september – november



Foto John Bouwmans

Larve

De larve lijkt op een dikke, witte worm. Zij leeft in een broedcel in een raat in het nest.

Zij wordt gevoerd met insecten door de werksters.

Actief: mei – november, maar niet buiten het nest.



Foto John Bouwmans

Larven in hun broedcel.

Stadium 1 april – juni: fase voorjaarsnest

In de loop van april ontwaakt een overwinterende koningin uit haar winterslaap. Ze zoekt een beschutte plek om met een nest te beginnen.



Foto EIS / Lucien Calle

In de linker nestkast zit een beginnend nest.



Foto Afra de Mars

Koningin Aziatische hoornaar

Hiervoor haalt ze bouw materiaal. Daarvoor zoekt ze een plek met kaal hout dat al een beetje verweerd is. Hier knaagt ze een heel dun laagje af. Die kleine houtvezeltjes vermengt ze met vocht en dan heeft ze houtpulp. Die pulp smeert ze uit op de plek waar het nest moet komen, dat droogt op en is dan papier. Ze bouwt het nest dus van papier.

In de linker nestkast zit een beginnend nest.

Langzamerhand bouwt ze het nest verder uit. Ze maakt een paar cellen. In deze cellen legt ze een ei. Daarna gaat ze verder met bouwen.



Beginnend nest van de Aziatische hoornaar, met drie broedcellen.

Foto EIS / Lucien Calle

Wanneer de larven uit de eitjes komen moeten deze gevoerd worden. De koningin vangt hiervoor andere insecten, onder andere honingbijen.

Ze heeft het nu druk, want naast het verzorgen van de larven bouwt ze ook verder aan het nest, maar nu veel langzamer. En in nieuwe cellen worden weer eitjes gelegd.

De larven groeien, de snelheid is echter afhankelijk van het weer. Bij warm weer groeien ze sneller dan bij koud weer. Wanneer de larven gemiddeld na ruim 2 weken volgroeid zijn, spinnen ze een deksel op de broedcel en gaan verpoppen.



Fotos John Bouwmans

Broedcellen met larven.

Verzegelde broedcellen.

Daarna, na nog eens 15-20 dagen komen de nieuwe wespen uit de poppen, dit zijn werksters (pagina 1b).

Zij gaan de koningin nu helpen met het verder bouwen aan het nest en het verzorgen van de nieuwe larven. Hierdoor kan het nest sneller groeien.

Bij gunstig weer kan het volk zich snel uitbreiden. In de zomer wordt de beschutte plek te klein en moet er een nieuw nest gemaakt worden: het zomernest.

**IK DENK DAT IK EEN VOORJAARSNEST VAN DE AZIATISCHE HOORNAAR
GEVONDEN HEB.**

WAT MOET IK DOEN ?

➔ Raadpleeg het stappenplan

Stadium 2 juli – oktober: fase zomernest

Wanneer de ruimte in de beschutte plek te klein wordt voor het voorjaarnest, moet er een nieuw nest gemaakt worden: het zomernest. Daarom gaan de werksters op zoek naar een geschikte plek. Dat is meestal hoog in een boom, niet ver onder de top. Ze gaan daar bouwen aan een nieuw nest.



Wanneer dat groot genoeg is, verhuist het volk met larven en koningin naar de nieuwe plek.



Zomernest op 20 meter hoog in een boom.

Foto NVWA

De koningin blijft daarna in het zomernest om eieren te leggen.

De werksters doen de rest van het werk: uitbouwen nest, larven voeren, water halen voor koeling.

De nesten kunnen in de loop van de zomer flink groot worden. In september zijn het skippyballen van soms 90 centimeter doorsnede.

Tegen het eind van de zomer worden er onbevuchte eieren gelegd, hieruit komen larven die later mannen worden. Ook worden er eitjes gelegd waaruit nieuwe koninginnen komen.



Foto EIS / Linde Slikboer

Maar ze worden lang niet allemaal zo groot.

Foto John Bouwmans



IK DENK DAT IK EEN ZOMERNEST VAN DE AZIATISCHE HOORNAAR GEVONDEN HEB.

WAT MOET IK DOEN ?

→ Raadpleeg het stappenplan

Stadium 3 september – november: uitvliegen nieuwe koninginnen

In de nazomer worden in het nest de larven geboren die later mannen en nieuwe koninginnen worden. Deze worden groot gebracht, waarna ze gaan verpoppen.

In de loop van oktober vliegen de mannen uit.

Ongeveer een week later gevolgd door de nieuwe koninginnen.

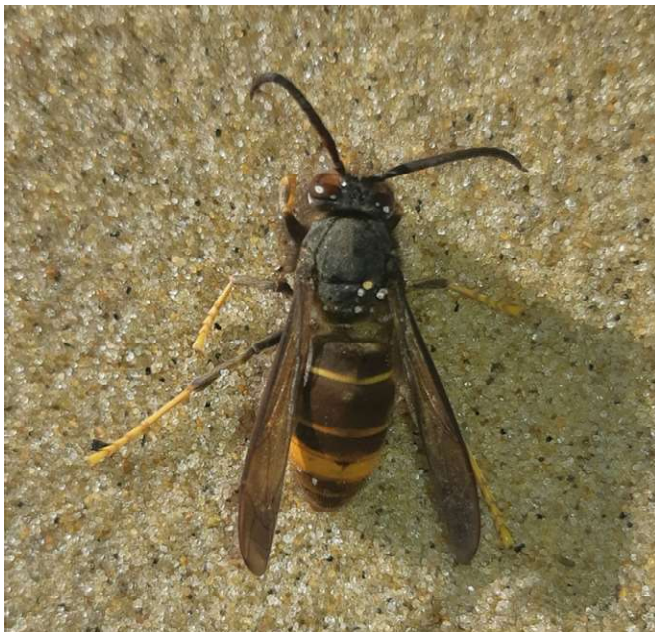


Foto Regina Verschuren

Man



Foto Afra de Mars

Koningin

De mannen paren met deze koninginnen. Daarna zoeken die koninginnen een plek om te overwinteren. Dat kan dicht in de buurt van het oude nest zijn, maar sommige koninginnen vliegen heel ver, tot zelfs honderd kilometer ver. Dit verklaart hoe nieuwe nesten heel ver buiten het oude verspreidingsgebied gevonden worden.

De mannen vliegen nog door tot het te koud wordt, dan sterven ze. Ook mannetjes kunnen ver van de nesten gevonden worden, tot tien kilometer of meer.

Stadium 4: Overwintering en winternesten

De nieuwe koninginnen overwinteren alleen op een beschermt plekje, om pas in het voorjaar weer wakker te worden. Gewoonlijk sterft een kolonie aan het eind van de herfst, begin van de winter uit. De oude koningin en de werksters gaan dood. Daardoor sterven de larven die nog in de broedcellen zitten ook, want die worden niet meer gevoerd.



Foto Angela Klee

Het nest wordt dan niet meer verzorgd en hangt hoog, vaak in een kale boom.

Het weer heeft dan vrij spel met het nest, door wind, regen, hagel en sneeuw kan het omhulsel aangetast worden .



Het omhulsel van het nest kan daardoor zelfs helemaal verdwijnen, waardoor de raten aan weer en wind bloot staan.

In zo'n winternest zitten dode werksters en in de broedcellen zitten dode larven.
Dit vrij kleine nest bestond uit acht raten. Grotere nesten hebben meer raten.



De raten uit het nest, met in het midden een aantal dode wespen.



In sommige raten zitten nog enkele verzegelde cellen, de wespen die hierin zitten zijn ook dood.